

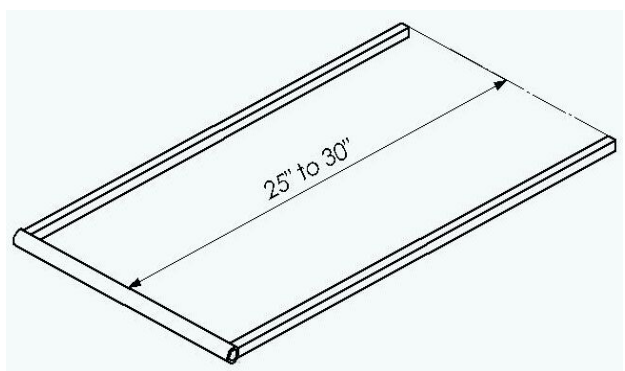


SLEDOVÁNÍ SPADU ROZTOČŮ- MATERIÁL, METODY, ZHODNOCENÍ.

Je mnoho různých způsobů jak zjistíte, že máte VAROU

Pokud však chcete porovnávat vaše výsledky s naší zkušeností, doporučeními a případně chcete-li pomoc a radu,

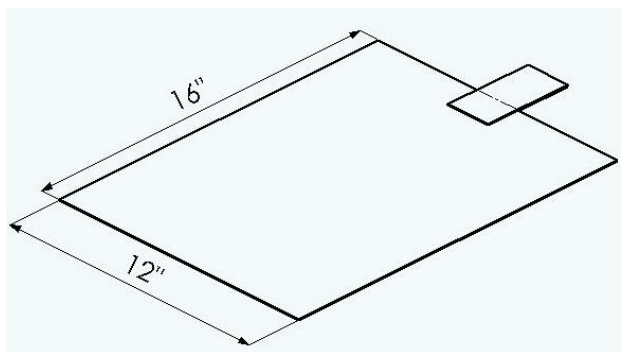
Tak je nutné, abyste používali stejnou metodu a sledovali spad roztočů ve stejné době jako my.



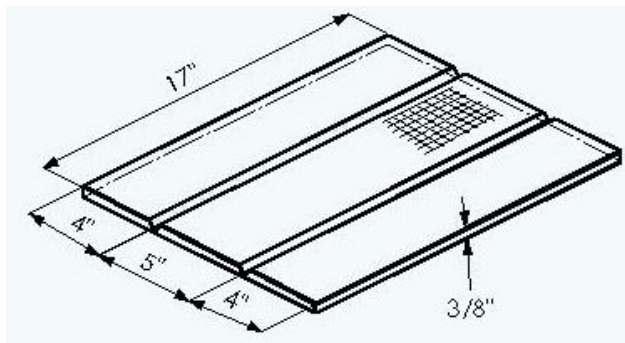
Na obrázku je vsunuta podložka s ochranou mřížky a zvedák. Podmet musí být čistý a rámkový nástavku musejí být očištěné od nárůstu vosku a nesmí přesahovat spodní hranu nástavku.

Vše je pro nástavkový úl typu **Langstroth** včetně rozměrů v palcích pokud máte jiný typ úlu, musíte si rozměry upravit pro váš úl.

ZVEDÁK je vyroben z tenkostěnného profilu 12x12 mm s postranicemi dlouhými cca 75 cm. a trubky o průměru 20 mm, šířka postranic musí být o 1cm menší než je šířka vašeho podmetu. Vše je svařeno v rohách.



PODLOŽKA PRO SPAD je běžně k dostání ve včelařských potřebách. Je z bílého plastiku a musí pokrýt celý podmet na délku. Na šířku se musí vejít mezi postranice ZVEDÁKU. Jazyk je z 5cm široké lepicí pásky přilepené 5 cm ze spodu na podložce a přečnává asi 8 cm kde je páska přehnutá zpět a přilepená na vrch podložky asi 2 cm.



OCHRANÁ MŘÍŽKA zamezuje včelám přístup na podložku a chrání spadlé roztoče před odstraněním z úlu. Mříž je vyrobena z drátěného pletiva s oky 3x3 mm a zvednutá 10mm nad podložku dvěma žebry udělané ohnutím pletiva a na stranách dvojitým ohnutím pletiva. Na začátku a konci je mříž vyztužena 10x15 mm latkou a pletivo je k laťce přisponkováno. Mříž, musí pokrýt celou podložku, ale musí se vejít mezi postranice zvedáku.

Strana 1 z 4



PŘÍPRAVA PODLOŽEK: Aby živí roztoči, kteří spadnou na podložku nemohli vlézt zpátky do úlu natíráme vrchní plochu podložky směsí 50/50 lékárnické vazelíny a obyčejného oleje na vaření. Vše dobře promíchané nejlépe vrtačkou. Směs se pak roztírá pěnovým štětcem dost silně po celé ploše. Tato směs nezaschne a je po spočítání roztočů lehce seškrábnuta špachtlí a podložka očištěna hadrem. Jestliže zůstanou ještě nějaké zbytky, pak obyčejným lihem se lehce rozpustí a podložky jsou připravené pro příští použití



VYJMUTÍ PODLOŽEK A PŘÍPRAVA NA POČÍTÁNÍ: Nejlepší je počítat roztoče doma pod dobrým světlem a v pohodlí. Používání hodinářských brýlí s 17-20 zvětšením dělá počítání daleko jednodušší a přesnější. Vyjmete podložku s mřížkou, mřížku lehce oklepnete nebo ometete košťátkem a dejte do krabice připravenou pro příští použití. Mastnou stranu s roztoči přikryjte voskovým papírem, na který jste napsali označení úlu, ze kterého byla podložka vyjmuta



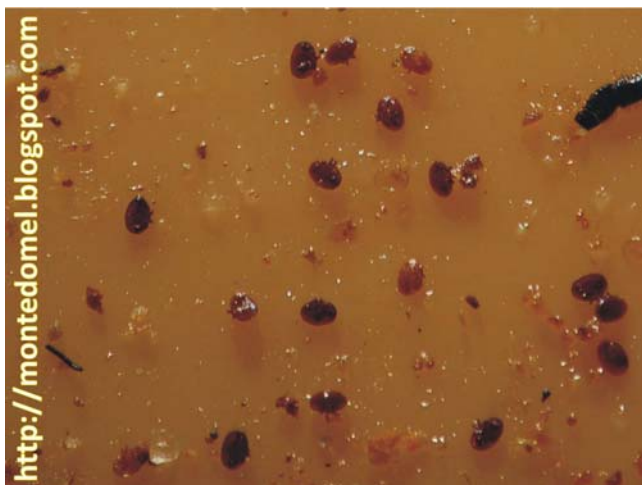
POMŮCKY PRO POČÍTÁNÍ ROZTOČŮ:

Hodinářské brýle nebo velká lupa.
Držák s jehlou nebo ostrá špejle na pohybování různého odpadu a otačení roztočů do polohy kde je můžete dobře rozeznat.
Nízká krabice velikosti podložky a drátěná mříž 5x5 cm, velikosti podložky, nebo trochu větší, pro snadné počítání v každém čtverci.
Počítací kliker: je jednodušší zmáčknout kliker než si pamatovat kolik roztočů jste již našli, když jste v počítání vyrušeni jednoduše položte kliker do čtverce, kde jste a můžete pokračovat kdykoli.

KTERÉ ROZTOČE POČÍTAT?

POUZE Dospělé MATKY Na obrázku je jich asi 15 v různých polohách. Všimnete si, že jsou všechny stejně veliké, hnědé a když jsou na zádech, vidíte nohy a kusadla. Nejste-li si jisti, otočte roztoče na záda.
Roztoči menší, bílí nebo krémoví se nezahrnují do počtu.
NEZAPOMEŇTE spočítat ROZTOČE kteří se přilepili na spodní stranu voskovaného papíru, kterým byla podložka přikryta.

Strana 2 z 4



<http://montedomel.blogspot.com>

KDY, JAKÉ ÚLY a KOLIK ÚLŮ PŘIPRAVIT .

Veškeré sledování spadu se provádí těsně před léčením. Úly se připravují před léčením v polovině srpna a stejné úly se lečí a sledují v dubnu, když začnou kvést meruňky.



JAKÉ ÚLY: Dva nástavky plné asi 30 000 včel a medu připravené na zimování. Mladá matka nejlépe ze stejného roku s 6-7 rámků plodu. My vážíme a zapisujeme na úl váhu a dokrmujeme do zimovací váhy během léčení. Všechno krmení musí být skončeno před koncem září, aby včely měly možnost proložit krmení (64% cukrový sirup s Lecivem proti NOSEME a AFB) pylem.

Naše zimovací váha pro takové úly je 57-60 kg. Bez podmetu a vrchu. Nikdy nekrmte víc, matka by neměla místo na plod.

Všechny data spadu jsou pro takový úl . Slabé úly se starými matkami se nezimují.



KOLIK ÚLŮ PŘIPRAVIT: V komerčním včelařství vyberte 20 včelstev ze všech včelnic. A svezte je na jedno místo nejlépe do kruhu s česny ven a dovnitř (vylučuje loupež do úlu na konci řady přes zimu) taktéž podložte úly paletami, aby byly aspon 30 cm od země. Zapište, odkud úly přišly. To vám dá přehled o celé vaší operaci.

Pokud máte min než 20 úlů sledujte spad na všech úlech, které jsou dost silné.

METODY SPADU- PŘIROZENÝ SPAD 24 hodin

Podle nepsané dohody většina vědců souhlasí: Že přirozený spad je spad všech dospělých matek roztočů živých nebo mrtvých za dobu minimálně 3 dnů maximálně 5 dnů a přepočtený na 24 hodin, bez použití jakékoliv látky nebo léčiva, které může způsobit spad roztočů.

Proč 3 dny MINIMUM?. Roztoči neumírají a nepadají každý den rovnoměrně, 3 denní spad vám dá lepší průměr.

Proč 5 dnů MAXIMUM? Ne vždy je možno vyndat podložky přesně za 3 dny a v pěti dnech obdržíte lepší průměr, ale také více odpadu a je těžké počítat roztoče po více než 5 dnech. Podložky musejí být lepkavé, aby udřely roztoče, kteří jsou ještě živí, ale spadly ze včel.

JAK VYPOČÍTÁM 24 hodinový spad?

Spočítejte všechny roztoče. Vydělte to číslo počtem hodin, po které podložky byly v úle a násobte 24. Zapište spad do tabulky TESTU.

Kyselina mravenčí v metodě MITEGONE má na roztoče dlouhodobý vliv. Roztoči co nezhytnou okamžitě, jsou nemocní, neschopni reprodukce a budou umírat po dlouhou dobu. Jakékoli testy po léčení, nemají žádnou cenu, pouze test před příštím léčením vám řekne jak dobře poslední léčení pracovalo.

Strana 3 z 4

CO VÁM TEN 24 HODINOVÝ PŘIROZENÝ SPAD ŘEKNE:

0-10 NÍZKÉ zamoření : Vaše předchozí léčení pracovalo velmi dobře. **Pokračujte v léčení.**

10-15 STŘEDNÍ: Vaše předchozí léčení pracovalo dobře. **Pokračujte v léčení.**

15-30+ VYSOKÉ: mnoho různých důvodů od špatného léčení, až po nákazu od sousedů.
Přidejte další odpařovač k normálnímu léčení.

SPAD ZPŮSOBENÝ LÉČENÍM KYSELINOU A ÚČINNOST LÉČENÍ.

Tento test a způsob vyhodnocení účinnosti může být použit jen v srpnu, používá stejný materiál, ale má jiný návod:

Připravte nové spadové podložky na všech úlech, které jste sledovali pro přirozený spad a podložky a mřížky jsou vyjmuté.

Ve stejné době kdy zahájíte léčení a dáte odpařovače s kyselinou do úlu, vsuňte do podmetu, připravené, nové spadové podložky přikryté mřížkou.

Vyndejte podložky pokud možno po 24 hodinách, nebo co nejdříve. Přikryjte papírem s číslem úlu. Spočítejte všechny roztoče, a jestli byly podložky v úlech déle než 24 hodin přepočítejte spad na 24 hodin a запиšte do testu.

CO VÁM POROVNÁNÍ LÉČEBNÉHO A PŘIROZENÉHO SPADU ŘEKNE.

JE-LI SPAD ZPŮSOBENÝ KYSELINOU 5x větší než přirozený spad VAŠE LÉČENÍ JE DOBRÉ.

Nebuďte překvapeni při nízkém zamoření najít spad kyselinou 50x až 90x větší.

Větší násobek spadu reprezentuje lepší léčení. V době kdy naši roztoči nebyli resistantní na FLUVALINATE a my jsme dělali porovnávací testy s kyselinou obě léčby měly spad 50x až 90x větší potvrzující že kyselina v metode MITEGONE má stejnou účinnost jako pesticidy.

Na druhou stranu ve výzkumu na Kanárských ostrovech, podle přirozený spad byl 1 000 roztočů, kyselinový spad 4 000 to je jen 4x tolik, léčení bylo se 4 odpařovači a na jaře stejné úly měly jen 4 roztoče. To nám potvrdilo, že můžeme léčit i vysoké zamoření.

KYSELINA MRAVENČI definitivně pracuje pomaleji, ale jistě. Většina vědců se shoduje na tom, že je velice nepravděpodobné, aby se roztoči stali na ni resistantní.

ÚSPĚCH LÉČENÍ VELICE ZALEŽÍ NA POUŽITÉ KONCENTRACI A METODĚ LÉČENÍ.

STEJNÝM ZPŮSOBEM MŮŽETE ZJISTIT JAK JSOU VAŠI ROZTOČI RESISTENTNÍ PROTI PESTICIDŮM JAKO: FLUVALINAT, AMITRAZ, COUMAPHOSE .

BEZ RESISTENCE: Pesticidový spad musí být 50x až 90x větší než přirozený spad.

POKUD 30x :MÁTE 50% resistenci léčení nemusí pracovat, přemýšlejte o použití něčeho jiného.

POKUD 15x a min MÁTE plnou rezistenci a změna léčení je nutná.

ZÁPIS TESTU JE NUTNÝ: ZAČÍNÁTE V SRPNU datum/ a POKRAČUJETE V DUBNU

Číslo úlu / odkud je úl / váha úlu před krmením /MATKA Věk/ Druh/počet rámků: včel/ plodu / medu/celý přirozený spad za „x“ hodin/ 24 h přepočet/ léčebný spad celý/ 24 h přepočet /násobek léčení/porovnání skupin z různých včelnic/DUBEN: počet rámků : včel/ plodu/ medu/celý přirozený spad /24h přepočet/

Poznámky a zhodnocení.

Až budete mít vše za několik roků, budete vědět, co pro vás dobře pracuje. Strana 4 z 4